



*Láska znamená, že se odpouští,
co je neodpuštělné,
jinak to vůbec není ctnost.
Naděje znamená doufat,
když jsou věci beznadějně,
nebo to vůbec není ctnost.
A víra znamená
uvěřit neuvěřitelnému,
jinak to není žádná ctnost.
G. K. Chesterton*

Milí přátelé,

ozýváme se Vám na prahu Jubilejního roku 2025, kterému papež František určil motto „Poutníci naděje“. Také naše komunita již sedmým rokem putuje k novému domovu a síla naděje, kterou Bůh vložil do našich srdcí, začíná přinášet své plody.

Na jaře letošního roku jsme prožily rozhodující moment naší cesty a tím bylo přestěhování do nového kláštera a svěcení klášterního kostela.

Tomuto milníku předcházelo mnoho dílčích kroků. Již od ledna jsme začaly zařizovat některé komunitní místnosti. Velkou zásluhu na zdárném postupu prací mají tatínkové dvou našich sester, pan Vrba a pan Suchánek. Patří jim náš velký dík.



Sestavování regálů do knihovny



Zařizování kuchyně

Jako předzvěst svěcení kostela jsme na slavnost sv. Josefa 19. března prožily žehnání našich tří zvonů biskupem Zdenkem Wasserbauerem. Zvony byly odlity 30. ledna v nizozemské městě Asten naším předním zvonařem panem Petrem Rudolfem Manouškem. Zsvětily jsme je sv. Josefovi, Panně Marii Karmelské a Všem svatým našeho řádu. Do Drast doputovaly 1. března a do věže byly instalovány ve středu Svatého týdne 27. března.



Příjezd zvonů do Drast



Jejich nazdobení na slavnost sv. Josefa



Žehnání zvonů b. Wasserbauerem



Instalace zvonů do zvonice ve Svatém týdnu

Brigády jsme v letošním roce začaly pořádat již od února. Děkujeme mnoha dobrovolníkům, kteří nám pomáhali se stěhováním a úklidem. Bez jejich pomoci bychom se neobešly. I když jsme se stěhovaly pouze „přes dvůr“, celý průběh nebyl o nic méně složitý a namáhavý, než tomu bylo při stěhování z hradčanského kláštera před čtyřmi a půl rokem.



Umývání ambitových oken na konci února



Stěhování velkých skříní bylo hodně namáhavé



Pomáhali malí i velcí...



Zpočátku to u nás vypadalo takto...

Již od podzimu jsme za pomoci mnoha brigádníků upravovali rajskou zahradu. I když její vzhled je velmi jednoduchý, práce nám trvala až do pozdního jara. Před svěcením kostela probíhala také intenzivní příprava pozemku před klášterem. Musely jsme ho po stavbě uklidit, odstranit zbývající asfalt, zarovnat a navozit štěrk. Vysázely jsme také záhony s růžemi.

Stavební firma na jaře postavila schody rozdělující dvůr na horní, návštěvnický, a spodní, hospodářský; šikovní ukrajinští dělníci, kteří nám již postavili zeď oddělující lesopark od klauzurního pozemku, obložili kamenem (z již dříve zdemolovaných budov) přiléhající opěrnou zeď.



Úprava plochy rajske zahrady



Zarovnávání zeminy



Odstraňování asfaltu na horním dvoře



Navážení štěrku



Stavba schodů u zvonice kostela



Opěrná zeď a její obkládání kamenem

Kolaudace kláštera a kostela proběhla na sv. Matěje 14. května. Pak nás čekaly velmi intenzivní dny přípravy na svěcení kostela. Na konci května se instalovala oltářní menza s ambonem. Z pískovce je vytesal podle návrhu pana Milivoje Husáka kameník Tomáš Váňa.



Instalace oltářní menzy...



... a oltářního obrazu

O pár dní později se v kostele instalovaly oltářní obraz, obě sochy, kropenky a svatostánek. Obraz znázorňující mystickou milost probodění srdce sv. Terezie andělem zhotovil akademický malíř Milivoj Husák, sochy Krista Velekněze a Panny Marie brněnský sochař Vladimír Matoušek. Všechny dřevěné prvky – svatostánek, madla, sedes a lavice nám postupně zhotovuje truhlář Pavel Chytka.



Zavěšení soch



Umístění svatostánku



Matka Elekta v kryptě kostela

Velkou milostí byl pro nás návrat matky Marie Elekty od Ježíše, zakladatelky Karmelu v Čechách, do naší komunity. Protože již byla definitivně upravena krypta pod kostelem, Kongregace pro svatořečení spolu s pražským arcibiskupem nám dovolili její přemístění z bývalého hradčanského kláštera. Převezení proběhlo 3. června, v den – jak jsme se později dozvěděly – kdy matka Elekta v roce 1626 nastoupila na Karmel v Terni.

Spolu s důstojným prostorem k umístění jejího neporušeného těla se v kryptě nachází i její muzeum a společenská místnost pro setkávání a přednášky.

V současnosti je dokončen její diecézní proces a jedná se o vyhlášení jejích heroických ctností a blahorečení. Jsme moc rády, že nyní mohou lidé za matkou Elektou do Drast přijíždět a prosit ji o přímluvu v různých záležitostech.

V sobotu 8. června, v den památky Neposkvrněného srdce Panny Marie, proběhlo v Drastech svěcení klášterního kostela a oltáře. Chtěly bychom moc poděkovat ceremoniáři panu Vojtěchu Mátlovi za jeho kompetentní pomoc v uspořádání liturgického obřadu. Zároveň chceme poděkovat televizi Noe za umožnění přímého přenosu a všem bohoslovcům a našim pomocníkům, bez jejichž angažování by slavnost neproběhla tak pokojně.



Přípravy s televizí Noe



Zkouška obřadu s p. Mátlem a bohoslovci

Naše převorka, matka Markéta, na začátku obřadu připomněla naši cestu k tomuto milníku: „Když nás Pán zve udělat krok víry a vydat se na cestu, neslibuje nám, že cesta bude snadná a vše

bude bez komplikací. Ale slibuje, že bude ve všem s námi, a zve nás začínat každý den znovu s důvěrou v Něho. Na náš život nejsme sami. A důkazem toho je, že se dnes scházíme na tomto místě, v klášterním kostele sv. Terezie od Ježíše. Terezii Pán řekl: „Uvidíš veliké věci.“ – My jsme již hodně velikých věcí spolu s vámi zažili a viděli. A dnes můžeme být přítomni další z nich a tou je posvěcení tohoto kostela, kdy vyznáme, že toto místo patří a bude patřit výlučně Bohu a Jeho službě.“



Přinášení ostatků sv. Terezie



Klepání na vstupní dveře kostela

Pan arcibiskup Graubner v homilii za nás poděkoval všem našim brigádníkům a dobrodincům, díky nimž mohlo toto dílo vzniknout: „Tento chrám podobně jako celý klášter vyrostl ze silné myšlenky a tvrdé práce; z víry, která byla velkorysou odpovědí na poznání Boží lásky; z naděje, která uměla vidět do budoucnosti a trpělivě pracovat; z lásky, která se ukázala velkorysou štědrostí dárců a obětavou pomocí ochotných lidí, která budovala společenství. Je na místě, abych v této chvíli poděkoval všem, kteří se jakkoliv do tohoto lidského díla zapojili, a všem popřál, aby dosavadní zkušenost dneškem neskončila, ale aby dílo odevzdané Bohu bylo i nadále nástrojem budování živého společenství církve i růstu křesťanských osobností, z nichž vyzařuje sám Bůh.“



Pohled do kostela sv. Terezie při jeho svěcení

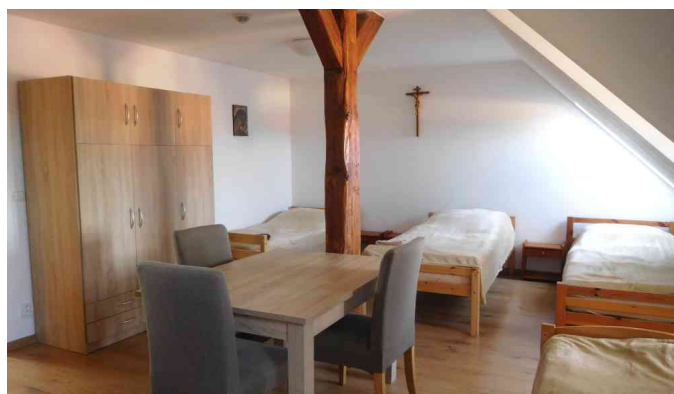


Pálení kadidla při obřadu svěcení oltářní menzy

Po svěcení kostela nás čekala více než dvouměsíční příprava na otevření domu pro hosty.



Jeden z pokojů v prvním patře



Pokoj v podkroví domu

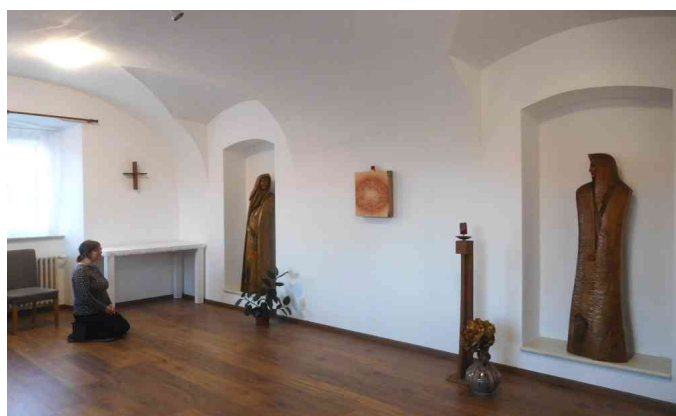
Dům, který naše komunita čtyři a půl roku provizorně obývala, jsme musely vymalovat, uklidit a vybavit novým nábytkem.



Společenská místnost v prvním patře



Společenská místnost a knihovna v přízemí



Kaple Navštívení



Členové společenství Kerít, kteří Vás v domě ochotně ubytují

Jsme moc rády, že od podzimu Dům Navštívení může sloužit hostům a přivítat všechny, kteří si potřebují odpočinout či načerpat do všedních dní. Správu domu jsme svěřily laickému společenství Kerít (www.kerit-drasty.cz); pokud byste měli zájem o ubytování, můžete se přihlásit na jejich webových stránkách.

Přestěhováním do kláštera a svěcením kostela jsme přešly do třetí, závěrečné fáze obnovy areálu. Zbývá nám vydláždění areálu, stavba opěrných zdí, vybudování naší pěstební zahrady a lesoparku a oprava menšího domu u vstupní brány. Část z těchto úkolů se již začala realizovat v průběhu letošního roku.

Na místě naší budoucí pěstební zahrady jsme začaly budovat přístupové cesty, zavážet zeminu a zarovnávat ji. Podobně jsme začaly modelovat a rovnat pozemek na místě našeho budoucího lesoparku.



Zavážení a zarovnávaní zeminy na naší budoucí pěstební zahradě



Zarovnávaní pozemku na místě budoucího klášterního lesoparku

Na spodním dvoře jsme na jaře odstranily staticky porušenou opěrnou zeď a v létě zchátralý domek a na podzim začaly stavět zeď novou.



Demolice staticky porušené zdi



Stavba nové zdi na podzim

V létě jsme také začaly budovat terasu pod sýpkou, která je součástí klášterní kvadratury, a v současnosti již čeká na vydláždění.



Budování opěrné zidky u budoucí terasy



Terasa pod sýpkou před vydlážděním

Jsme moc vděčné, že po několika letech snah jsme mohly letos na jaře začít budovat i díky grantu Nadace Komerční banky jezírko na naší louce, které je v současnosti také téměř dokončené. Původně jsme myslely, že našem pozemku je prameniště Máslovického potoka, tak jak to bylo zakresleno ve starých mapách. V současnosti je však voda vlivem sucha již velmi hluboko pod zemí a Máslovický potok pramení z rybníka na protější straně silnice. Díky historickým mapám jsme věděly, že i na našem pozemku se nacházel rybník; proto jsme se rozhodly na jeho místě vybudovat jezírko na zadržování dešťové vody.



Hloubení jezírka v květnu



Zarovnávání terénu u jezírka v listopadu

Příští rok bychom chtěly v těchto pracích pokračovat, abychom, dá-li Pán, mohly co nejdříve uzavřít klauzuru a začít žít klasický řeholní život.

V komunitě jsme před svěcením kostela prožily obláčku naší postulanky Petry, která přijala jméno Marie Anežka od Krista Kněze. Letos na podzim jsme s radostí přivítaly v naší komunitě komunitu sester z Dačic. Vzájemně jsme se povzbudily na naší cestě modlitby a sestry si mohly při té příležitosti prohlédnout náš nový klášter.



Obláčka naší sestry Anežky v komunitní kapli



Společné foto s našimi sestrami z Dačic

Na konci tohoto pro nás tak mimořádného roku bychom chtěly opět poděkovat všem brigádníkům, kteří nám ochotně a nezištně přišli pomoci – jednotlivcům, rodinám, farnostem i společenstvím. Tradičně patří náš dík Starým Pákám, které nám už tradičně přišly na jaře a na podzim pomoci s mnoha pracemi, také společenství z Třince, jenž zde vždy udělá množství těžké práce. Náš nesmírný vděk patří také našemu technikovi, Vládovi Marouškovi, který v areálu odvedl neskutečné množství kvalitní práce.

Na jaře nás zastihla velmi smutná zpráva, že nás náhle opustil náš věrný brigádník, Jirka Procházka. Jezdil do Drast pravidelně několik roků o sobotách pomáhat a odvedl zde mnoho namáhavé práce. Po dohodě s jeho rodinou jsme se rozhodly na podzim na jeho památku vysadit v našem lesoparku strom – platan – a později k němu přibude lavička se štítkem, připomínající jeho odkaz. Jirka byl fyzik a zároveň hluboký křesťan, který dovedl poutavě vyprávět a vést rozhovory o obou stěžejních oblastech svého života – fyzice i křesťanství. R.I.P.



Zhotovování dřevěných hraček do lesoparku jedním z členů Starých Pák



Odstraňování omítek a podlah v domku u brány společenstvím z Třince



Sázení platanu na památku Jirky Procházky



Oprava naší poustevny Vládou Marouškem

Náš velký dík patří všem, kteří nás doprovázejí svou modlitbou a také všem našim dobrodincům, bez jejichž finanční pomoci by areál nemohl být postaven.

„V naději máme jistotu, že dějiny lidstva a každého z nás nesměřují do nějaké slepé uličky nebo do temné propasti, ale k setkání s Pánem ve slávě“ (Spes non confundit). Přejeme Vám, aby Vás v nadcházejícím roce provázala síla této naděje.

Vaše vděčné sestry bosé karmelitky z Drast